

TCORX
FITNESS IN MOTION

NAVODILA



ERX700



Prevod izvirnih navodil

Rev : 00

Ed: 02/17



KAZALO

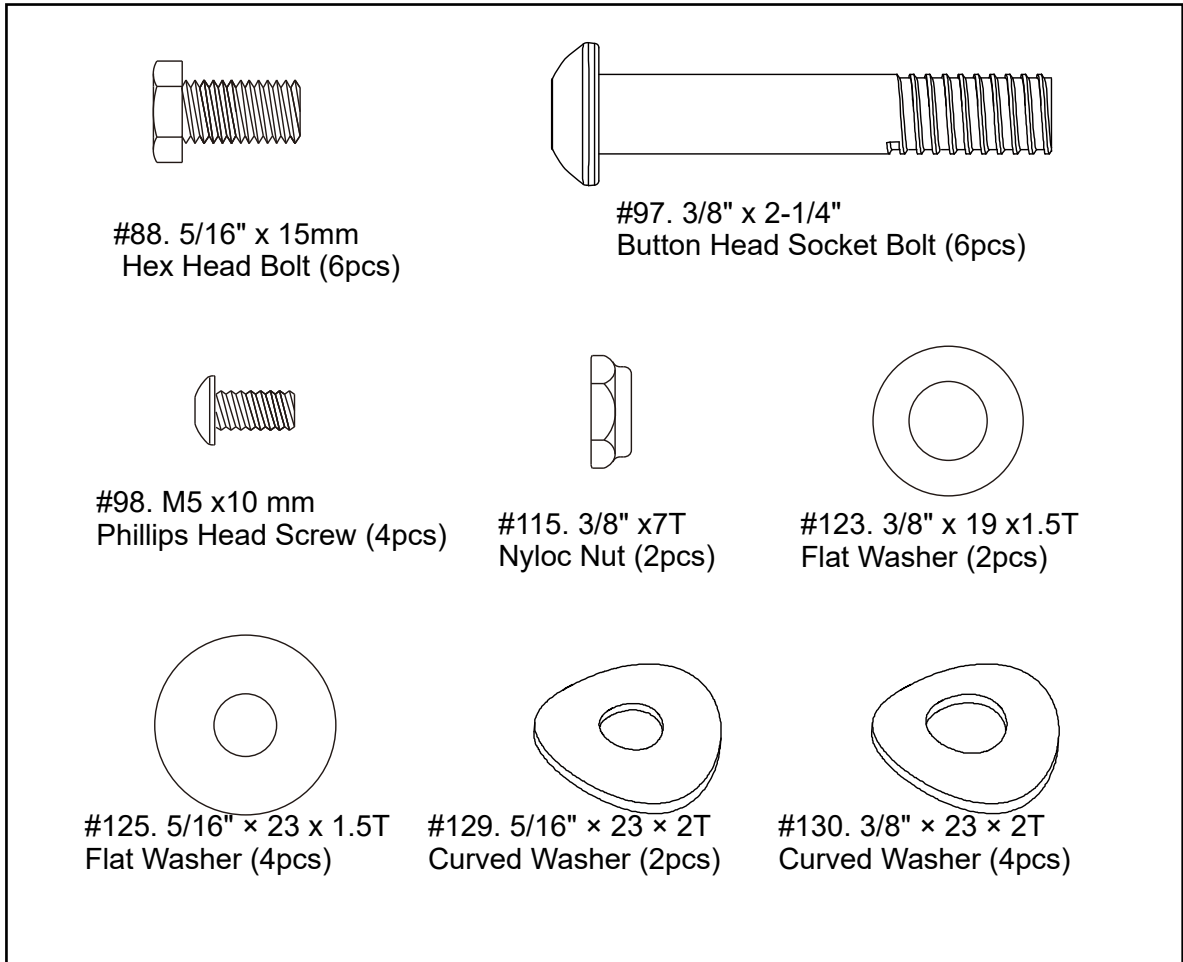
Pomebni varnostni napotki	2
Pomebni vadbeni napotki	3
Navodila za sestavo	6
Mazanje in transport	11
Zlaganje in razlaganje	12
Delovanje konzole	16
Razširjena slika	19
Seznam delov	20

POZOR

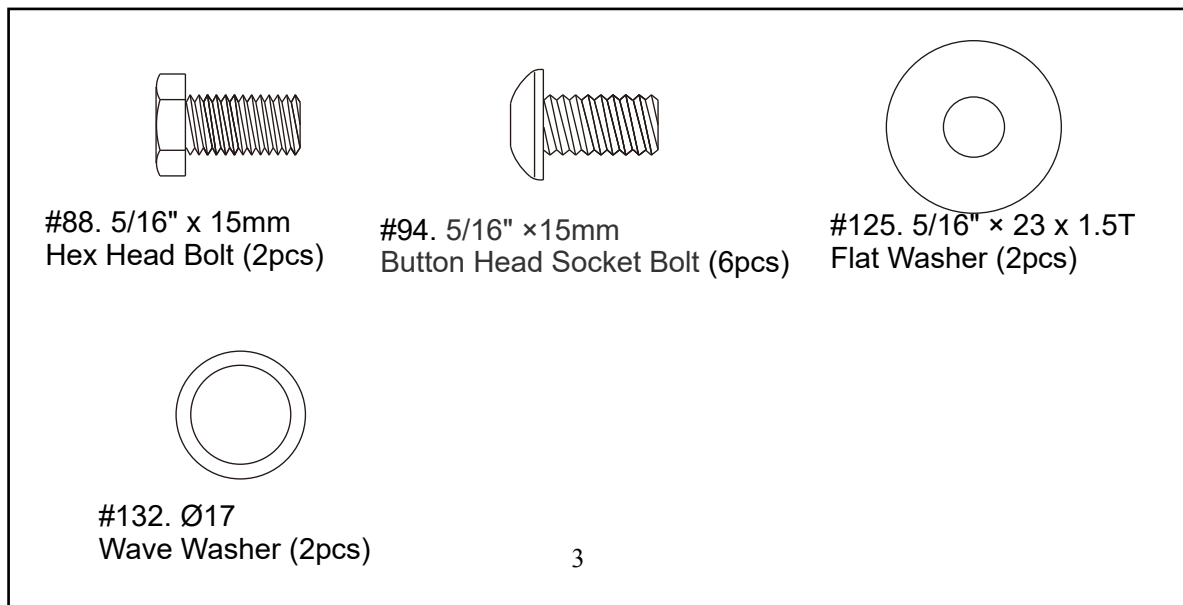
TA ELIPTIK JE NAMENJEN ZGOLJ **DOMAČI UPORABI**. KAKRŠNAKOLI DRUGAČNA UPORABA POPOLNOMA IZNIČI GARANCIJO.

#132. Ø17
Wave Washer (2pcs)

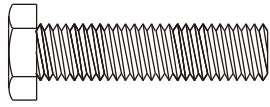
1 VIJAKI KORAK 1



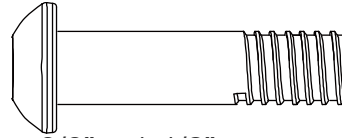
2 VIJAKI KORAK 2



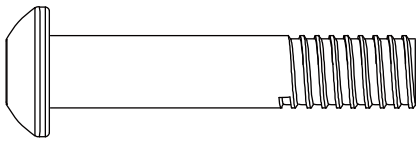
3 VIJAKI KORAK 3



#89. 5/16" x 32m/m
Hex Head Bolt (2pcs)



#95. 3/8" x 1-1/2"
Button Head Socket Bolt (1pcs)



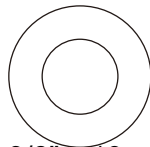
#96. 3/8" x 2"
Button Head Socket Bolt (1pcs)



#114. 5/16" x 7T
Nyloc Nut (2pcs)



#115. 3/8" x 7T
Nyloc Nut (2pcs)

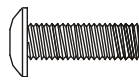


#123. 3/8" x 19 x 1.5T
Flat Washer (2pcs)

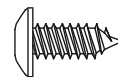


#126. 5/16" x 20 x 1.5T
Flat Washer (2pcs)

4 VIJAKI KORAK 4

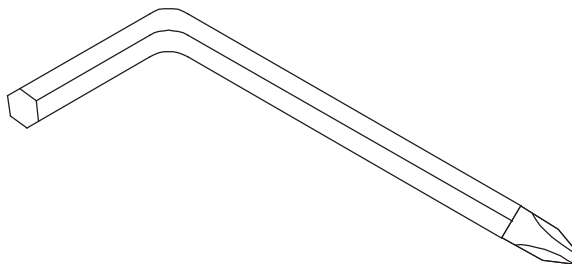


#100. M5 x 15mm
Phillips Head Screw (12pcs)

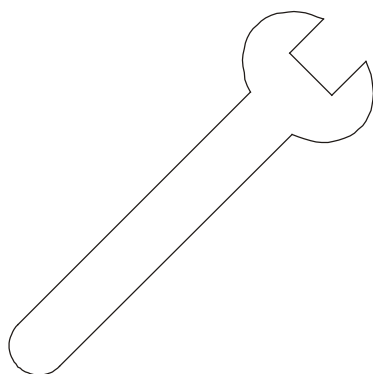


#106. Ø3.5 x 12m/m
Sheet Metal Screw (6pcs)

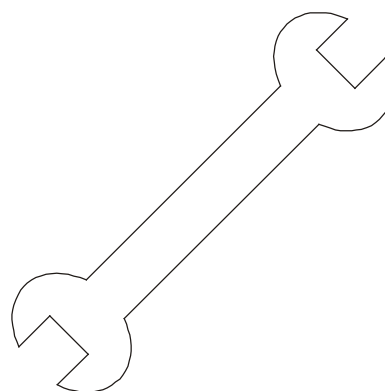
ORODJE ZA SESTAVO



#135. Combination M5 Allen Wrench
& Phillips Head Screw Driver (1 pc)



#136. 12m/m Wrench (1pc)



#137. 13/14m/m Wrench (1pc)

SESTAVA

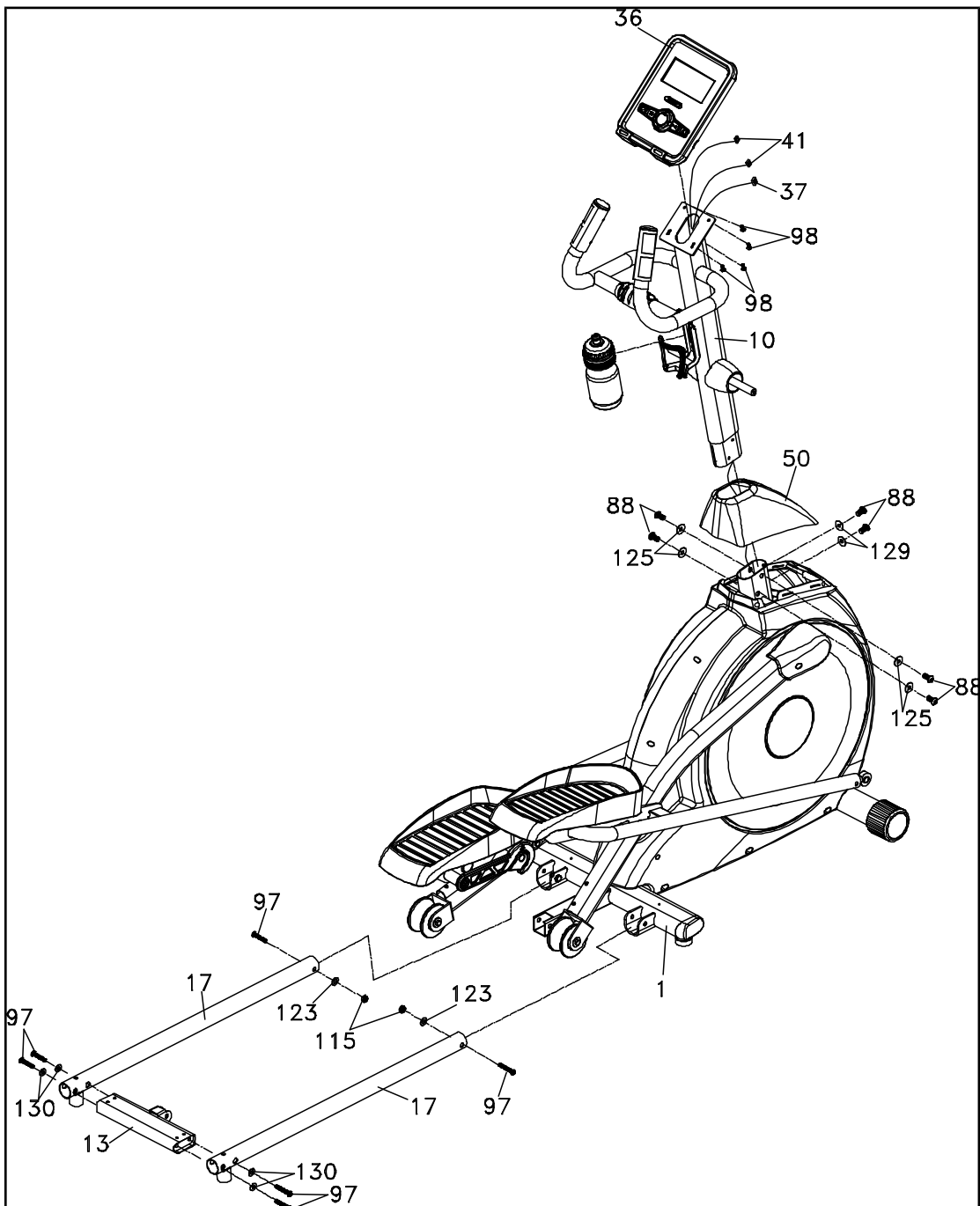
RAZPAKIRANJE DELOV

- 1.1. Z uporabo ostrega noža prerežite zunanji in spodnji rob škatle, po črtkani črti. Dvignite pakirni material in raypakirajte.
- 2.2. Previdno odstranite vse dele iz škatle in preglejte morebitne poškodbe ali manjkajoče dele. Če najdete poškodovane dele se takoj obrnite na prodajalca.
- 3.3. Poiščite paket z vijaki. Paket je razdeljen v korake. Najprej odstranite orodje. Odstranjajte vijake za vsak korak posebej, da se izognete zmedi.

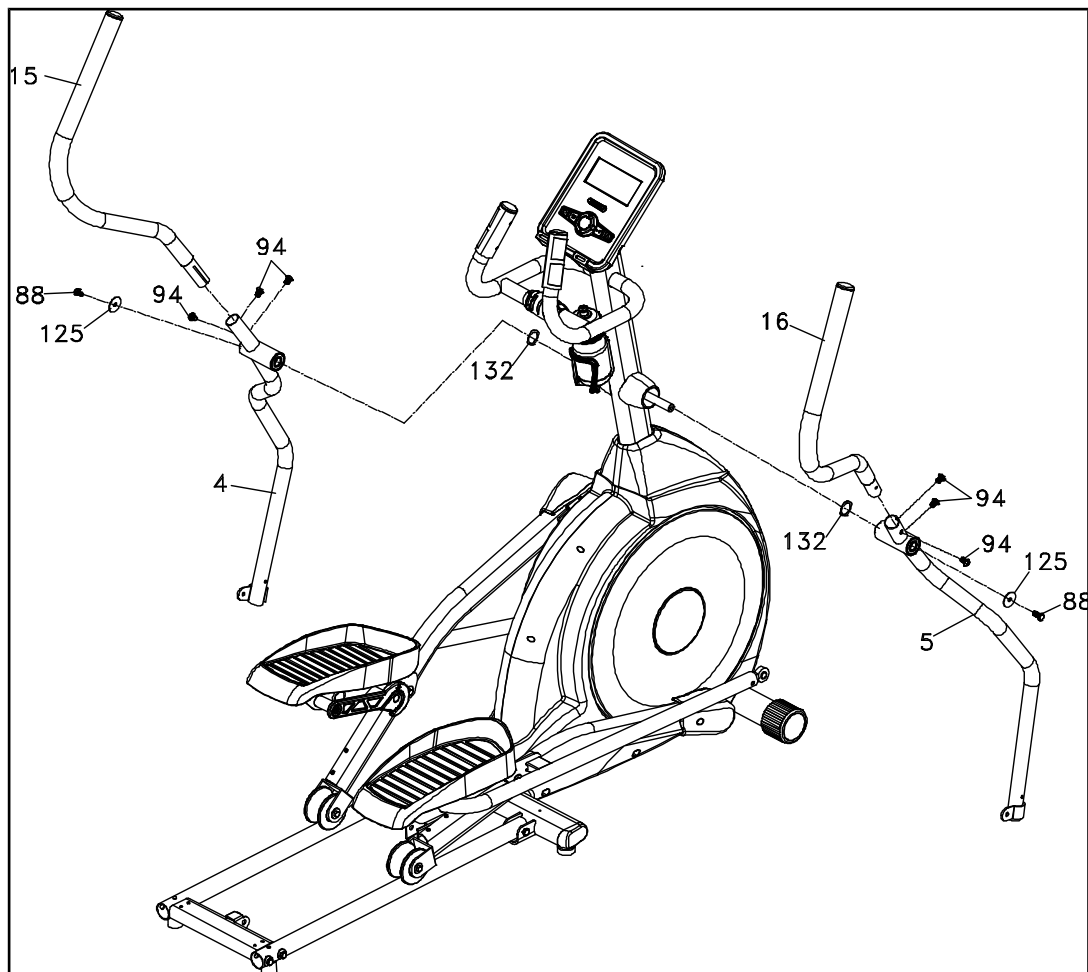
NAVODILA ZA SESTAVO

1 MONTAŽA STEBLA

1. Poiščite konzolni drog (10) in pokrov droga (50) in pokrov potisnite do konca. Prepričajte se, da je pokrov droga konzole (50) obrnjen pravilno.
2. Na zgornji odprtini glavnega okvirja (1) eliptika je računalniški kabel (37). Odvijte in poravnajte računalniški kabel (37) ter ga vstavite na dno konzolnega droga (10) in ga izvlecite na vrhu.
3. Konzolni drog (10) namestite v nosilec na vrhu glavnega okvirja (1). Namestite 4 kos 5/16 "x 23 x 1,5T ploščatih podložk (125) na 4 kosov 5/16" x 15 m / m imbus vijakov (88) in 2 kosa 5/16 "x 23 x 2T ukrivljenih podložk (129) na 2 kosa imbus vijakov 5/16 "x 15 m / m (88). Namestite in zategnite s ključem 12 m / m (136).
OPOMBA: Skozi konzolni drog (10) poteka električna žica. Pazite, da med tem postopkom ne poškodujete ali stisnete tega računalniškega kabla (37).
4. Odrežite žično vez in ločite računalniški kabel (37), nato pa ga skupaj z dvema sklopoma kablov za ročni impulz (41) priključite na dno sklopa konzole (36). Sklop konzole (36) pritrdite na pritrdilno ploščo konzole s 4 kosi vijakov Phillips M5x10m / m (98), tako da jih privijete s kombiniranim imbus ključem M5 in izvijačem Phillips (135).
5. Insert two Rail Tubes (17) into the Frame Base and secure with 2pcs of 3/8" × 2-1/4" Button Head Socket Bolts (97), 2pcs of 3/8" × 19 × 1.5T Flat Washers (123) and 2pcs of 3/8" × 7T Nyloc Nuts (115) by using 13.14m/m Wrench (137) and Combination M5 Allen Wrench & Phillips Head Screw Driver (135).
6. Montažo tirnic (13) položite med tirne cevi (17) in pritrdite s 4 kosi 3/8 "x 2-1 / 4" _ vijaki (97) in 4 kosi ukrivljenih podložk 3/8 "x 23 × 2T (130) z uporabo kombiniranega vijaka M5 in imbus ključa (135).

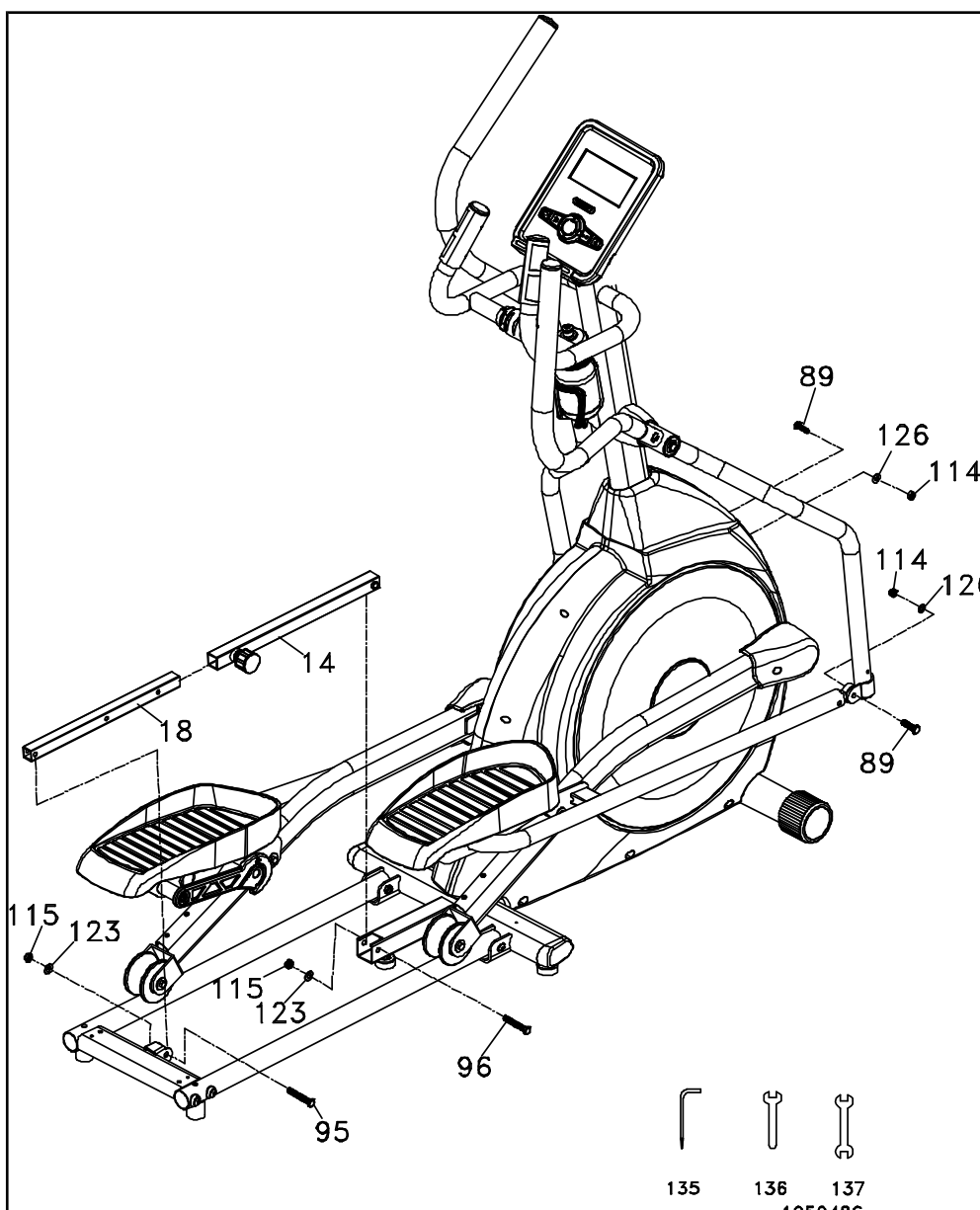


2 SESTAVLJANJE KRMILA



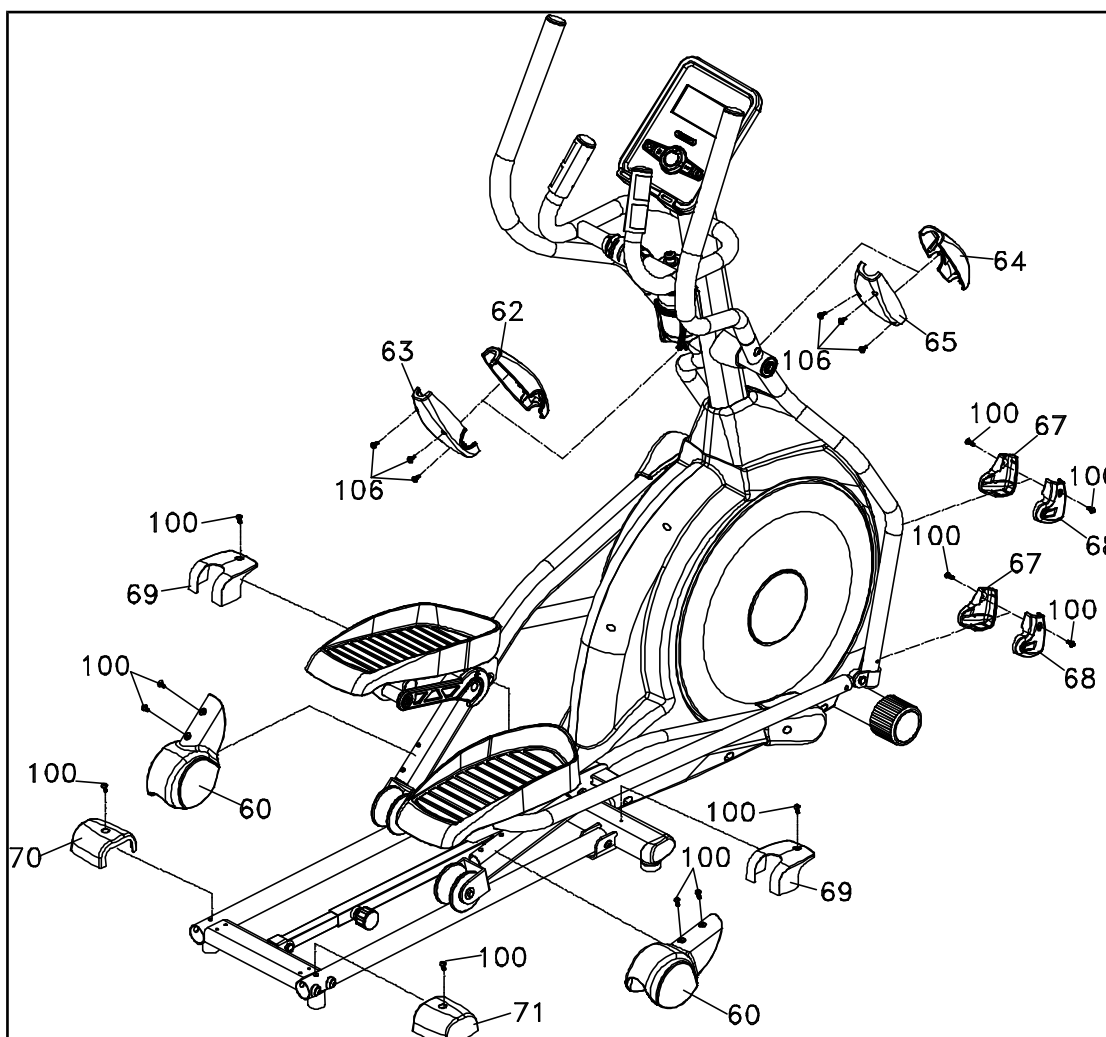
1. Postavite dve podložki $\text{Ø}17_Wave$ (132), spodnjo ročico (L) (4) in spodnjo ročico (R) (5) na gred droga (10) in pritrdite z dvema vijakoma glave $5/16'' \times 15\text{m}$ / m_Hex (88) in dve $5/16'' \times 23 \times 1,5T_Ploski$ podložki (125) z uporabo 12m / $m_Ključ$ (136).
2. Povežite nihajno roko (L) (15) s spodnjo ročico (L) (4) in pritrdite s tremi vijaki vtičnice z gumbi $5/16'' \times 15\text{m}$ / $m_ (94)$ s kombiniranim vijačnim ključem M5 in vijakom Phillips (135). Ponovite isti postopek za desno stran.

3 SESTAVA POVEZOVALNIH ROK



1. Za pritrditev ležaja končnega droga (26) uporabite en vijak s 5/16" × 32m / m_Hex glavo (89), 5/16" × 20 × 1,5T_Ploščasta podložka (126) in 5/16" × 7T_Nyloc matico (114), ki je na koncu spodnje kljuge (L) (4) z uporabo 13,14 m / m_Ww (137) in 12 m / m_WW (136). Ponovite postopek za desno stran.
2. Za pritrditev zunanje drsnika (14) na glavni okvir uporabite 3/8" × 2" _ vijak (96), 3/8" × 19 × 1,5T_Ploščasta podložka (123) in 3/8" × 7T_Nyloc matico (115) z uporabo 13,14 m / m_ ključa (137) in kombiniranega M5 imbus ključa in izvijača (135). Nato uporabite 3/8" × 1-1 / 2" _ vijak za vtičnico gumba (95), 3/8" × 19 × 1,5T_Ploščasta podložka (123) in 3/8" × 7T_Nyloc matico (115), da pritrdite notranji drsni (18) na sklop tirnic (13) z uporabo 13,14 m / m_Ww (137) in kombiniranega M5 imbus ključa in izvijača s križno glavo (135).

4 SESTAVA PLASTIČNIH DELOV



1. Za pritrnitev pokrova priključne roke (L) (67) in pokrova povezovalne roke (R) (68) na spodnje ročaje (4, 5) na vsaki strani uporabite štiri vijake M5 × 15m / m_Phillips (100), pritrnite jih z uporabo Kombiniranega vijaka z imbus ključem M5 in križnim izvijačem (135).
2. Za namestitev pokrovčkov drsnih koles (60) na levo in desno roko pedala (2, 3) uporabite štiri vijake M5 × 15m / m_(100), pritrnite jih s kombiniranim imbus ključem M5 in križnim izvijačem (135).
3. Uporabite tri vijake Ø3,5 × 12m / m_ za pločevino (106), da pritrnite pokrov palice (L) (62) in pokrov palice zadnjega ročaja (L) (63) s kombiniranim vijačnim ključem M5 in križnim izvijačem (135) na ohišje ležaja na spodnjem drogu (L) (4). Ponovite postopek za pokrov droga (R) (64) in pokrov zadnjega ročaja (R) (65) na desni strani.
4. Z dvema vijakoma M5 × 15m / m Phillips (100) pritrnite srednje pokrove stabilizatorja (69) na zadnji stabilizator in na vsaki strani glavnega ogrodja s kombiniranim vijačnim ključem M5 in križnim izvijačem (135).

5. Z enim vijakom glave M5 × 15m / m_Phillips (100) pritrđite zadnji pokrov stabilizatorja (L) (70) na tirno cev s kombiniranim imbus ključem M5 in izvijačem (135). Ponovite postopek za pokrov zadnjega stabilizatorja (R)(71) za drugo stran.



■ MAZANJE

1. Pod sredino tirnice nalijte 2 c c maziva. Vsake tri mesece morate naliti mazivo.
2. Če uporabnik meni, da vadba ni gladka ali je med vadbo prišlo do hrupa, na sredino tirnic nalijte 2 cc maziva.



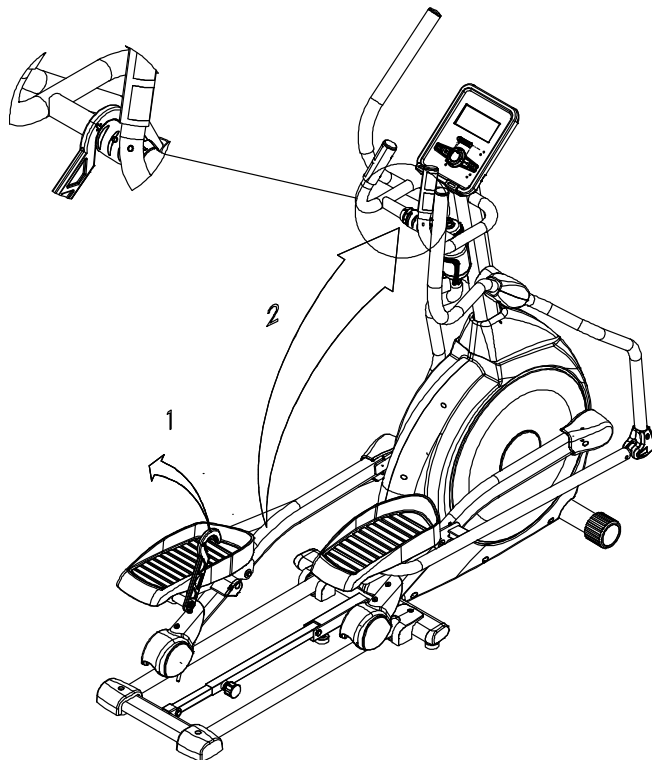
■ TRANSPORT

Eliptik je opremljena z dvema transportnima kolesoma, ki se aktivirata, ko je zadnji del dvignjen.

Zlaganje

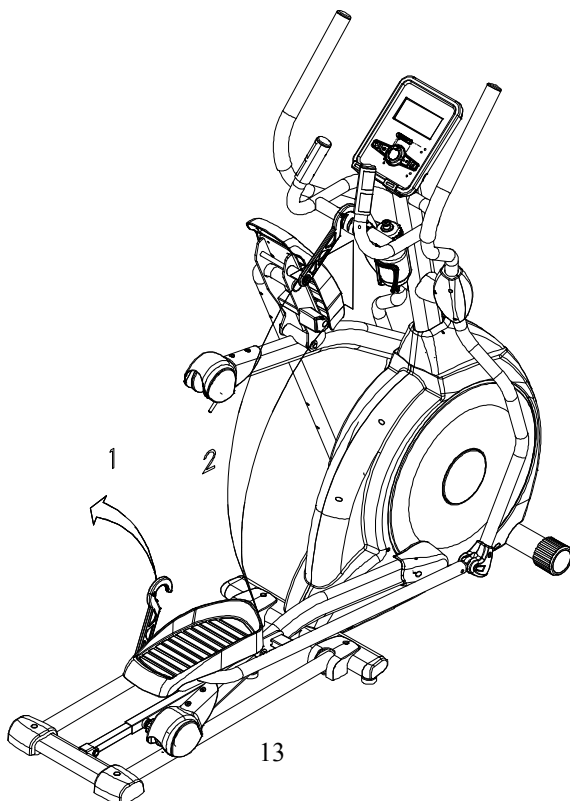
Korak 1.

1. Povlecite kljuko iz pritrdilnega bloka s kavljem.
2. Z eno roko primite pokrov drsnega kolesa, z drugo povlecite kljuko navzgor in jo pritrdite na zarezo obešalne kapice, kot je prikazano na sliki.



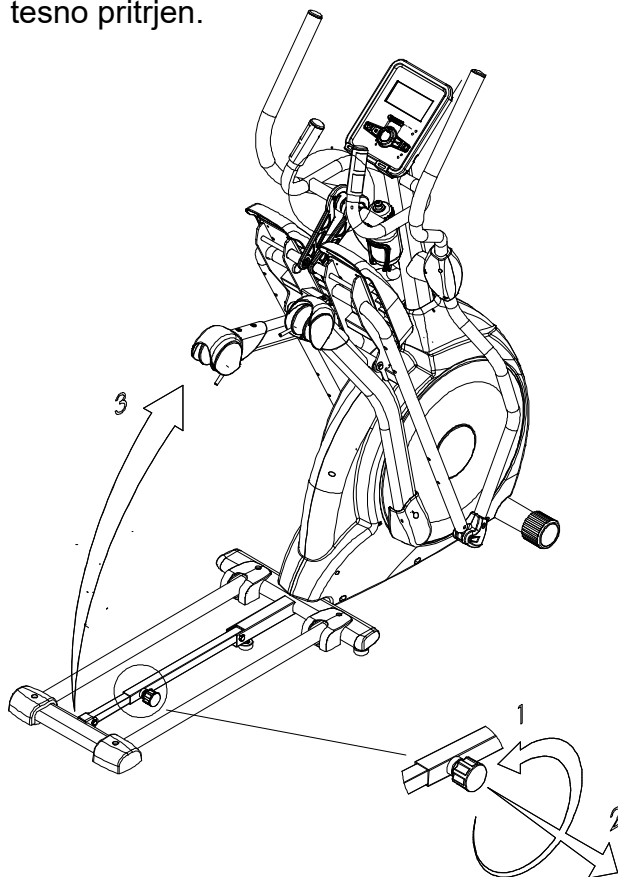
Korak 2.

1. Povlecite kljuko iz pritrdilnega bloka s kavljem.
2. Z eno roko primite pokrov drsnega kolesa, z drugo povlecite kljuko navzgor in jo pritrdite na zarezo obešalne kapice, kot je prikazano v škatli.

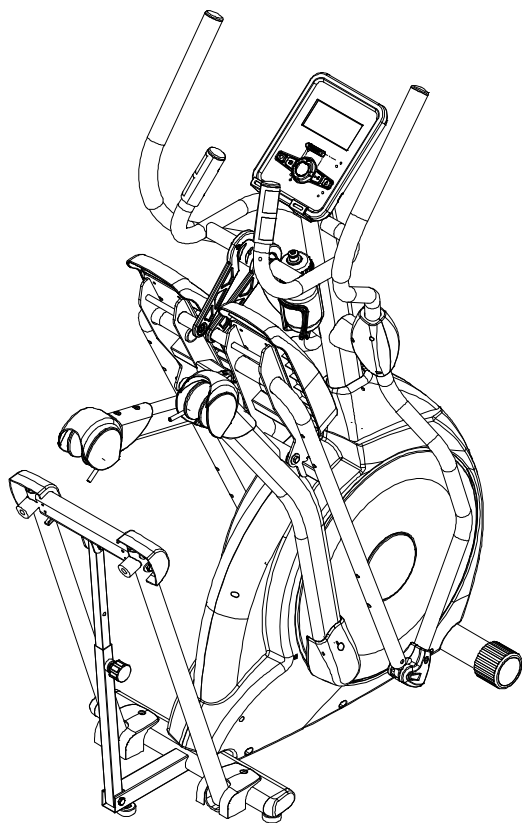


Korak 3

1. Obrnite gumb za zaklepanje v nasprotni smeri urnega kazalca.
2. Za odklepanje povlecite gumb navzven.
3. Povlecite sklop tirnic, dokler ga ne zaskočite na gumbu, nato pa gumb zavrtite v smeri urnega kazalca, dokler ni tesno pritrjen.



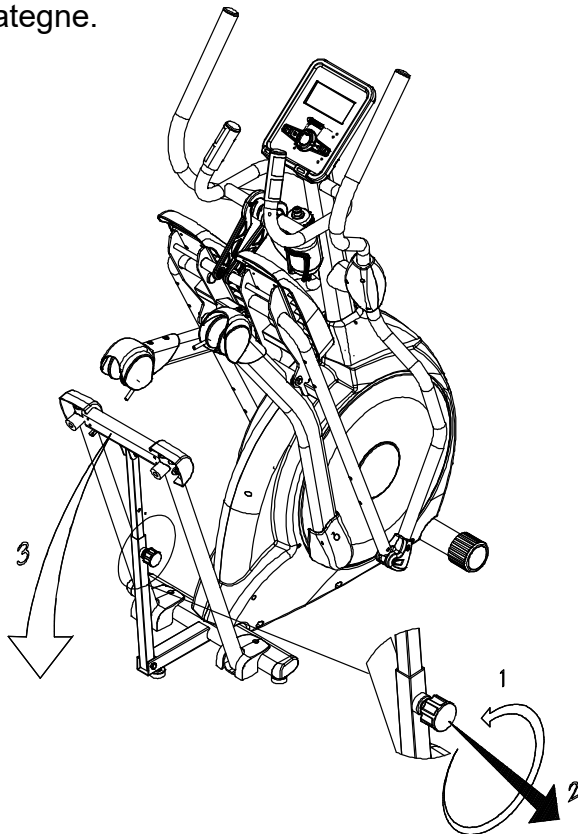
Korak 4. Končajte zlaganje.



RAZLAGNAJE

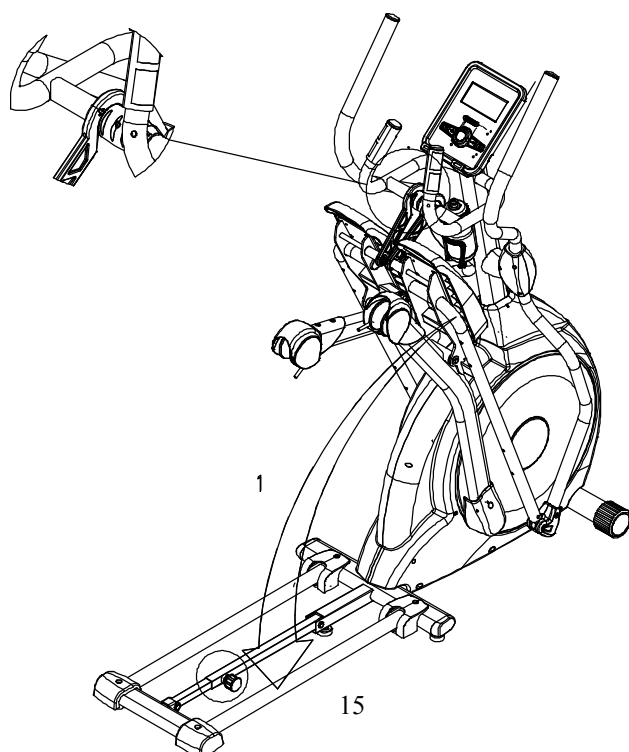
Korak 1.

1. Za sprostitev zasukajte gumb za zaklepanje v nasprotni smeri urinega kazalca.
2. Za odklepanje povlecite gumb navzven.
3. Spustite sklop tirnic navzdol, dokler ne zaklenete gumba, nato pa gumb zavrtite v smeri urinega kazalca, da se zategne.



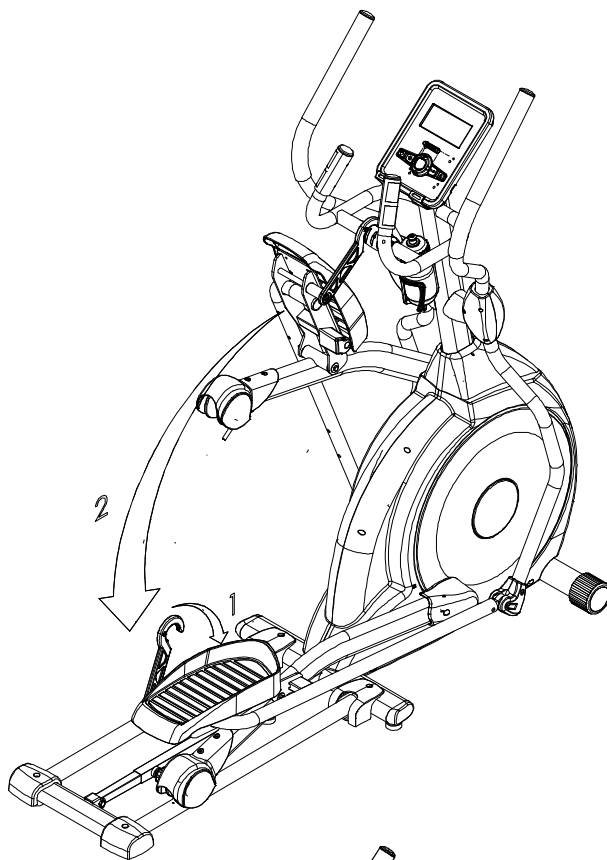
Korak 2

1. Pripnite ga na zarezo obešanje, kot je prikazano na sliki.
2. Z eno roko primite pokrov drsnega kolesa, z drugo povlecite kljuko navzgor, da sprostite kavelj iz viseče kapice in spustite drsno kolo, dokler ni na tirnici.

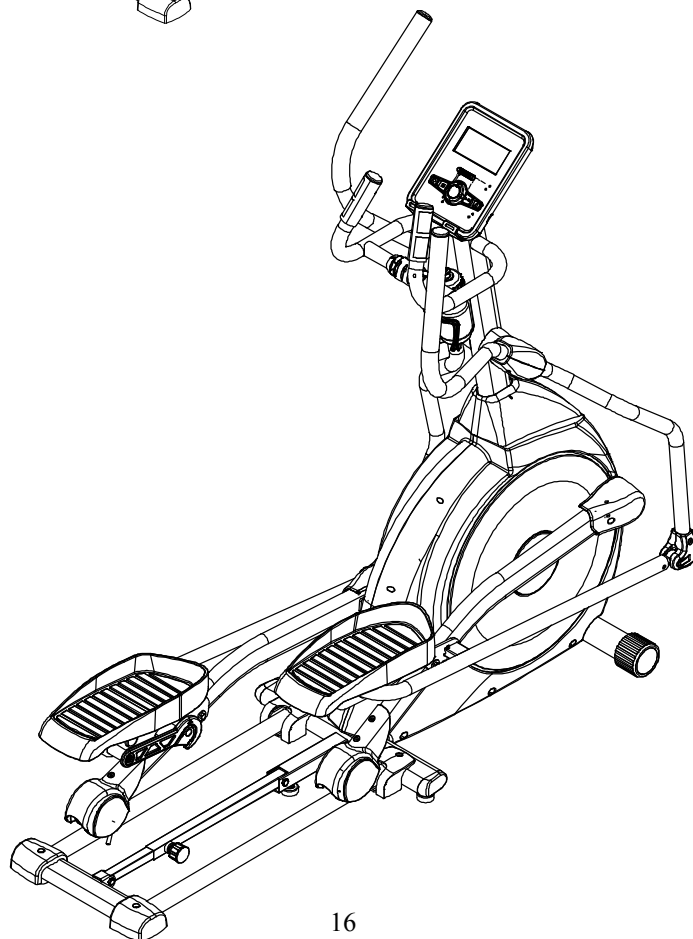


Korak 3

1. Kavelj obesite na blok za pritrditev kavljev.
2. Z eno roko primite pokrov drsnega kolesa, z drugo povlecite kljuko navzgor, da sprostite kavelj iz viseče kapice in spustite drsno kolo, dokler ni na tirnici.



Korak 4.
Končajte ralaganje.



DELOVANJE KONZOLE



FUNKCIJE ZASLONA:

ZADEVA	OPIS
ČAS	.Čas vadbe, prikazan med vadbo. .Razpon 0:00 ~ 99:59
SPEED	.Hitrost vadbe, prikazana med vadbo. .Razpon 0,0 ~ 99,9 KM (ML) / H
RAZDALJA	.Razdalja vadbe, prikazana med vadbo. .Razpon 0,0 ~ 99,9 KM / ml
KALORIJE	.Zgorele kalorije med prikazom vadbe. .Območje 0 ~ 9999
SRČNI UTRIP	.Srčni utrip, prikazani med vadbo. .Alarm, ko je presežen prednastavljeni ciljni srčni utrip.
RPM	.Obrati na minuto . .Obseg 0 ~ 999
WATT	.Poraba energije pri vadbi .Območje 0 ~ 999 . V konstantnem načinu vata bo računalnik ostal prednastavljene vrednosti vatov (območje nastavitve 0 ~ 350)
MANUAL	.Vadba v ročnem načinu.

BEGINNER	Nabor 4 programov.
ADVANCE	Nabor 4 programov.
SPORTY	Nabor 4 programov.
WATT PROGRAM	.Način stalnega treninga WATT.
CARDIO	.Trening s ciljnim srčnim utripom.

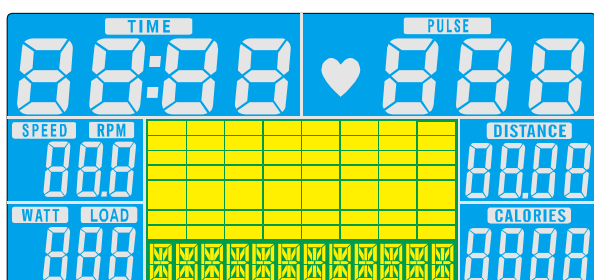
DELOVANJE GUMBOV:

ZADEVA	OPIS
UP	. Povečajte raven težavnosti. .Izbira nastavitve.
DOWN	. Zmanjšajte raven odpornosti. .Izbira nastavitve.
MODE	. Potrdite nastavev ali izbiro.
RESET	. Držite pritisnjeno 2 sekundi, računalnik se bo ponastavil in zagnal nastavitve. . Med prednastavitvijo vrednosti vadbe ali ustavitvijo se vrnite na glavni meni.
START/ STOP	. Začnite ali ustavite vadbo.
RECOVERY	. Preizkusite stanje okrevanja srčnega utripa.
BODY FAT	. Preizkus % telesne maščobe in ITM.

DELOVANJE:

VKLOP

Priključite napajalnik, računalnik se bo vklopil in na LCD-prikazovalniku za dve sekundi prikazal vse segmente. Po 4 minutah brez vrtenja pedala ali impulza bo konzola prešla v način varčevanja z energijo. Pritisnite katero koli tipko, da se konzola zbudi.



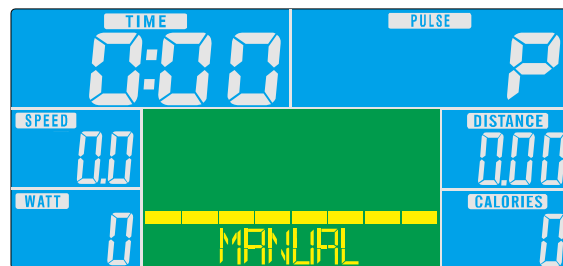
IZBOR VADBE

Pritisnite GOR in Dol, da izberete vadbo Manual → Beginner → Advance → Sporty → Cardio → Watt

Manual način

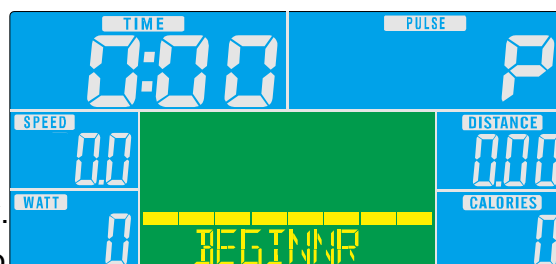
Pritisnite START v glavnem meniju, lahko začnete vaditi v ročnem načinu.

1. Pritisnite UP ali DPWN, da izberete program vadbe, izberite Ročno in pritisnite Mode.
2. Pritisnite UP ali DOWN, da prednastavite ČAS, RAZDALJO, KALORIJE, PULZ in pritisnite MODE za potrditev.
3. Za začetek vadbe pritisnite tipki START / STOP. Pritisnite UP ali DOWN, da prilagodite raven obremenitve.
4. Za zaustavitev vadbe pritisnite tipki START / STOP. Pritisnite RESET, da se vrnete v glavni meni.



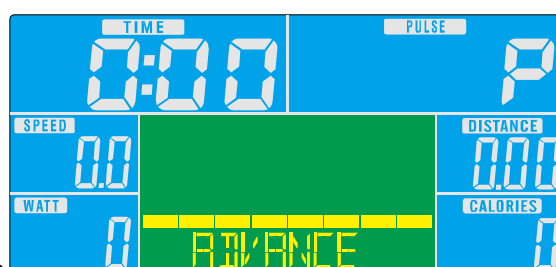
Beginner Mode

1. Pritisnite UP ali DOWN, da izberete program vadbe, izberite Beginner in pritisnite MODE.
2. Pritisnite UP ali DOWN, da prednastavite ČAS.
3. Pritisnite tipko START / STOP za začetek vadbe.
Pritisnite UP ali DOWN, da prilagodite obremenitev.
4. Pritisnite tipko START / STOP, da zaustavite vadbo.
Pritisnite RESET, da se vrnete v glavni meni.



Advance Mode

1. Pritisnite UP ali DOWN, da izberete vadbo, izberite način Advance in pritisnite MODE.
2. Pritisnite UP ali DOWN, da prednastavite ČAS.
3. Pritisnite tipko START / STOP za začetek vadbe.
Pritisnite UP ali DOWN, da prilagodite obremenitev.
4. Pritisnite tipko START / STOP, da zaustavite vadbo.
Pritisnite RESET, da se vrnete v glavni meni.

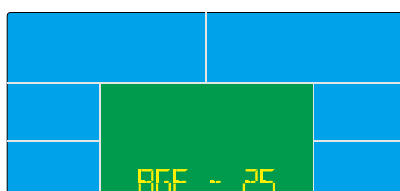


Sporty Mode

1. Pritisnite UP ali DOWN, da izberete program vadbe, izberite Sporty način in pritisnite MODE.
2. Pritisnite UP ali DOWN, da prednastavite ČAS.
3. Pritisnite tipko START / STOP za začetek vadbe.
Pritisnite UP ali DOWN, da prilagodite obremenitev.
4. Pritisnite tipko START / STOP, da zaustavite vadbo.
Pritisnite RESET, da se vrnete v glavni meni.



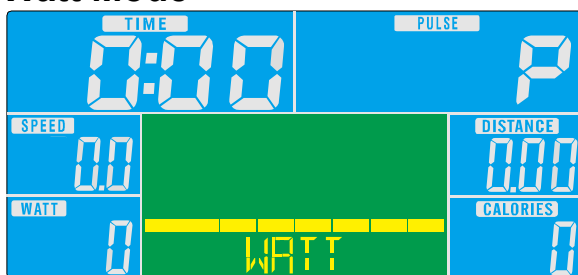
Cardio Mode



1. Pritisnite UP ali DOWN, da izberete program vadbe, izberite H.R.C. in pritisnite Mode.
2. Pritisnite UP ali DOWN, da izberete 55% .75% .90% ali TAG (ciljni srčni utrip) (privzeto: 100).
3. Pritisnite UP ali DOWN, da prednastavite ČAS.

4. Pritisnite tipko START / STOP, da zaustavite vadbo. Pritisnite RESET, da se vrnete v glavni meni.

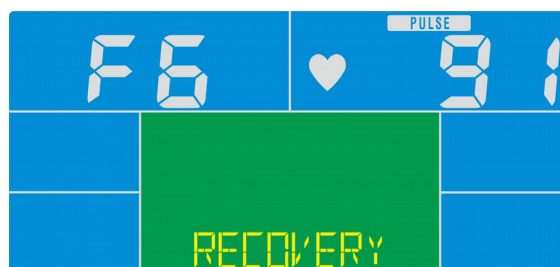
Watt Mode



1. Pritisnite UP ali DOWN, da izberete program vadbe, izberite WATT in pritisnite Mode.
2. Pritisnite UP ali DOWN, da prednastavite cilj WATT. (privzeto: 120)
3. Pritisnite UP ali DOWN, da prednastavite ČAS.
4. Pritisnite GOR ali DOL, da prednastavite cilj WATT. (privzeto: 120) Za začetek vadbe pritisnite tipko START / STOP. **Pritisnite UP ali DOWN, da prilagodite raven moči.**
5. Pritisnite tipko START / STOP, da zaustavite vadbo. Pritisnite RESET, da se vrnete v glavni meni.

RECOVERY

1. Po določenem času vadbe še naprej držite ročaje in pritisnite gumb "RECOVERY". Prikaz vseh funkcij se bo ustavil, razen »TIME« začne odštrevati od 00:60 do 00:00.
2. Zaslona bo prikazal stanje okrevanja vašega srčnega utripa s F1, F2 ... do F6. F1 je najboljši, F6 je najslabši. Uporabnik lahko nadaljuje z vadbo za izboljšanje stanja okrevanja srčnega utripa. (Ponovno pritisnite gumb RECOVERY, da se vrnete na glavni zaslon.)

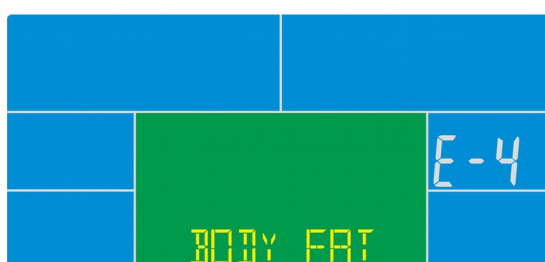
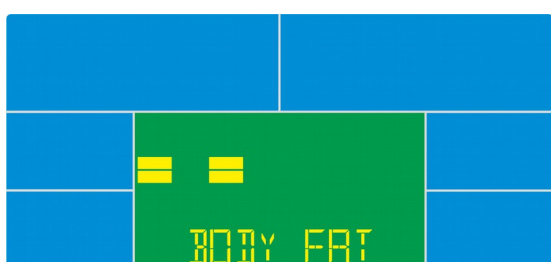
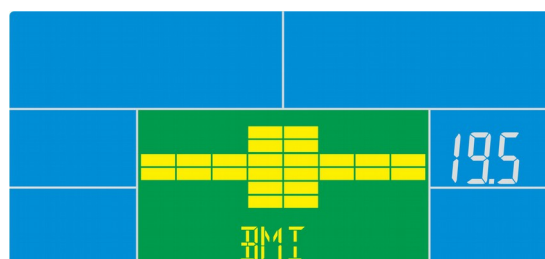
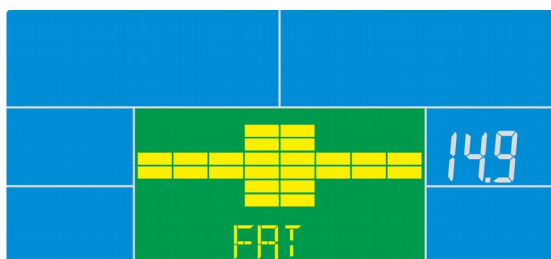
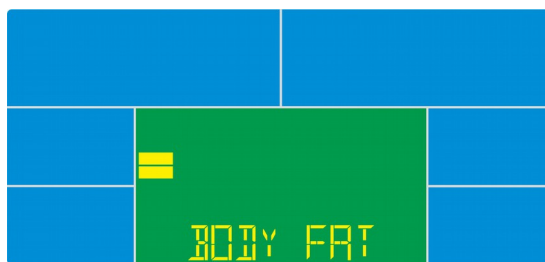


BODY FAT

1. V načinu STOP pritisnite gumb BODY FAT, da začnete meriti telesno maščobo.
2. Konzola bo opomnila uporabnika, da vnesete spol, starost, višino, težo in nato začela meriti.
3. Med merjenjem morajo uporabniki držati obe roki na ročajih. In LCD bo 8 sekund prikazoval "=" "= =", dokler računalnik ne konča merjenja.
4. Na LCD-prikazovalniku se prikaže simbol nasveta BODY FAT, odstotek BODY FAT (risba 22), ITM 30 sekund.

5. Obvestilo o napaki:

- *Na LCD-prikazovalniku se prikaže "= =" "= =" - pomeni, da ne držite roke pravilno ali nosite prsnega pasu.
- *E-1 - Vhodnega signala srčnega utripa ni zaznati.
- *E-4 – Pojavi se, kadar je FAT% pod 5 ali večji od 50 in rezultat ITM pod 5 ali večji od 50.



Opomnik:

1. Ko uporabnik za 4 minute ustavi pedalaranje, računalnik preklopi v način varčevanja z energijo, vsi podatki o nastavitvah in vadbi se shranijo, dokler uporabnik znova ne začne vaditi.
2. Če konzola deluje nenormalno, izvlecite adapter in ga znova priključite.
3. Če je dejanski srčni utrip nad 230 ali pod 30, bo konzola v 4 sekundah prikazala »P« in ne bo prikazala simbola srčnega utripa.

iConsole+ APP

Vklopite Bluetooth na telefonu / tabličnem računalniku, poiščite konzolo in pritisnite povezavo.

Vklopite aplikacijo iconsole + na telefonu / tabličnem računalniku in pritisnite povezavo, da začnete vadbo s telefonom / tabličnim računalnikom.

(password: 0000)

iConsole+



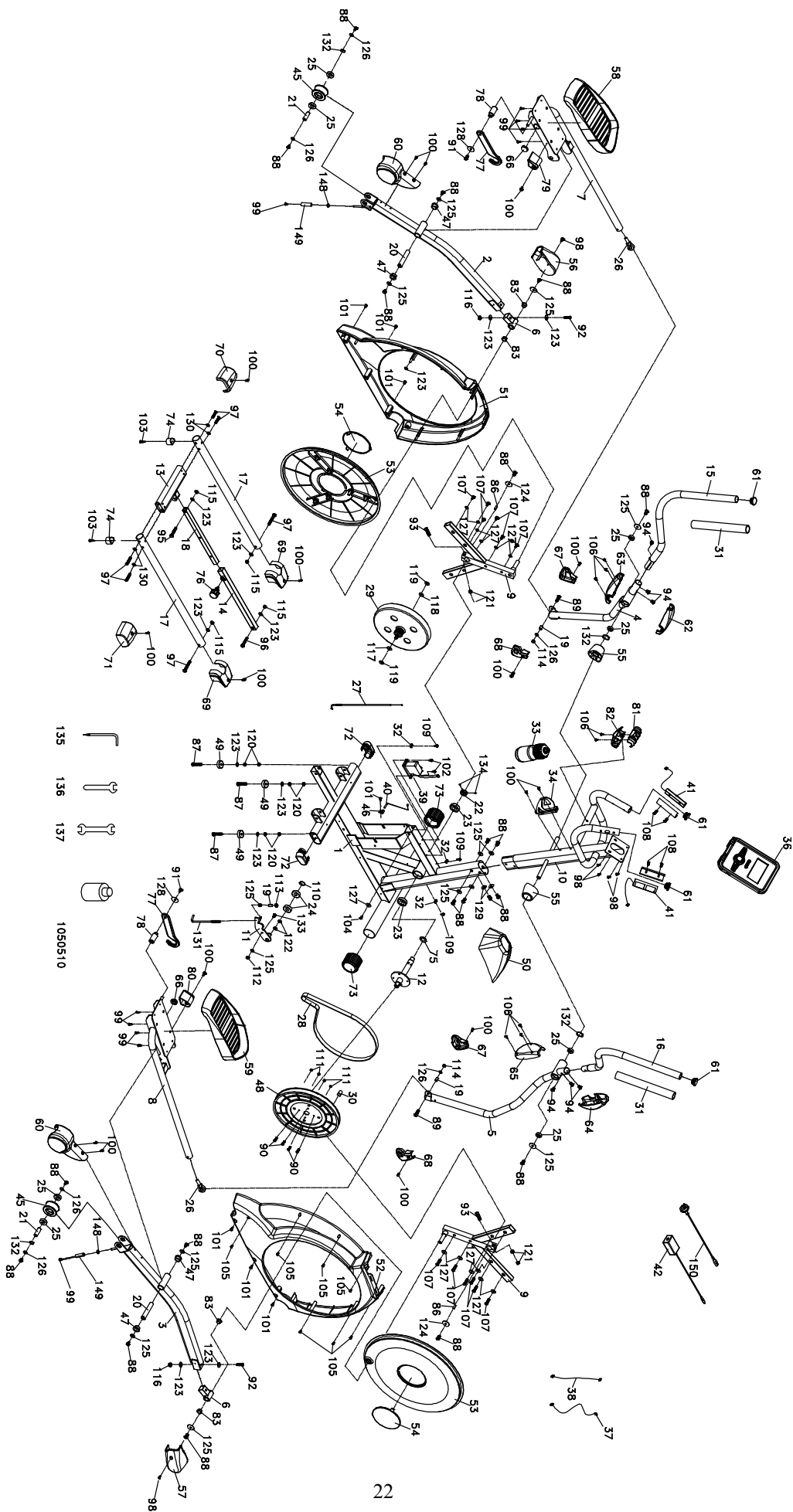
iConsole+



OPOMBA:

1. Ko se konzola prek telefona poveže s telefonom / tabličnim računalnikom, se konzola izklopi.

RAZŠIRJENA SLIKA



SEZNAM DELOV

NO.	OPIS	KOL
1	Main Frame	1
2	Pedal Arm (L)	1
3	Pedal Arm (R)	1
4	Lower Handle Bar (L)	1
5	Lower Handle Bar (R)	1
6	Bushing Housing, Pedal Arm	2
7	Connecting Arm (L)	1
8	Connecting Arm (R)	1
9	Cross Bar	2
10	Console Mast	1
11	Idler Wheel Assembly	1
12	Crank Axle	1
13	Rail Assembly	1
14	Outer Slide	1
15	Swing Arm (L)	1
16	Swing Arm (R)	1
17	Rail Tube	2
18	Inner Slide	1
19	Rod End Sleeve	3
20	Axle for Pedal	2
21	Axle for Slide Wheel	2
22	Axle Stopper	1
23	6005 Bearing	2
24	6203 Bearing	2
25	6003 Bearing	8
26	Rod End Bearing	2
27	Steel Cable	1
28	Drive Belt	1
29	Flywheel	1
30	Magnet	1
31	Handgrip Foam	2
32	Wire Tie Mount	3
33	Drink Bottle (Optional)	1
34	Drink Bottle Holder	1
36	Console assembly	1
37	1100m/m Computer Cable	1
38	600m/m DC Power Cord	1
39	Gear Motor	1
40	250m/m Sensor W/Cable	1
41	850m/m Handpulse W/Cable Assembly	2
42	Power Adaptor	1
45	Slide Wheel , Urethane	2
46	Sensor Rack	1
47	Ø31 × Ø25.5 × Ø19 × 16+3T Bushing	4
48	Drive Pulley	1
49	Rubber Foot	3
50	Console Mast Cover	1
51	Side Case (L)	1
52	Side Case (R)	1

NO.	OPIS	KOL
53	Round Disk	2
54	Round Disk Cover	2
55	Cover Swing Arm Axle	2
56	Pedal Arm Cover (L)	1
57	Pedal Arm Cover (R)	1
58	Pedal (L)	1
59	Pedal (R)	1
60	Slide Wheel Cover	2
61	Button Head Plug	4
62	Front Handle Bar Cover (L)	1
63	Rear Handle Bar Cover (L)	1
64	Front Handle Bar Cover (R)	1
65	Rear Handle Bar Cover (R)	1
66	Round Cap	2
67	Connecting Arm Cover (L)	2
68	Connecting Arm Cover (R)	2
69	Middle Stabilizer Cover	2
70	Rear Stabilizer Cover (L)	1
71	Rear Stabilizer Cover (R)	1
72	Oval End Cap	2
73	Transportation Wheel	2
74	Rubber Foot	2
75	Spacer Bushing	1
76	Locking Knob	1
77	Hook	2
78	Hook Sleeve	2
79	Hook Fixing Block (L)	1
80	Hook Fixing Block (R)	1
81	Hook Hanging Cap (Top)	1
82	Hook Hanging Cap (Bottom)	1
83	WFM-1719-12_Bushing	4
86	25 × 7 × 7m/m_Woodruff Key	2
87	3/8" × 2" _Flat Head Socket Bolt	3
88	5/16" × 15m/m _Hex Head Bolt	20
89	5/16" × 32m/m _Hex Head Bolt	2
90	1/4" × 3/4" _Hex Head Bolt	4
91	M6 × 15m/m _Hex Head Bolt	2
92	3/8" × 2-1/4" _Socket Head Cap Bolt	2
93	M8 × 40m/m _Socket Head Cap Bolt	2
94	5/16" × 15m/m _Button Head Socket Bolt	6
95	3/8" × 1-1/2" _Button Head Socket Bolt	1
96	3/8" × 2" _Button Head Socket Bolt	1
97	3/8" × 2-1/4" _Button Head Socket Bolt	6
98	M5 × 10m/m _Phillips Head Screw	6
99	M5 × 10m/m _Phillips Head Screw	10
100	M5 × 15m/m _Phillips Head Screw	16
101	5 × 16m/m _Tapping Screw	7
102	5 × 19m/m _Tapping Screw	2

NO.	DESCRIPTION	Q'TY
104	4.8 × 38m/m Sheet Metal Screw	1
105	3.5 × 16m/m Sheet Metal Screw	7
106	Ø3.5 × 12m/m Sheet Metal Screw	8
107	5 × 16m/m Tapping Screw	12
108	Ø3 × 20m/m Tapping Screw	4
109	3.5 × 16m/m Tapping Screw	3
110	Ø17 C Ring	1
111	1/4" × 8T Nyloc Nut	4
112	M8 × 7T Nyloc Nut	1
113	M8 × 9T Nyloc Nut	1
114	5/16" × 7T Nyloc Nut	2
115	3/8" × 7T Nyloc Nut	4
116	3/8" × 11T_Nyloc Nut	2
117	3/8" -UNF26 × 4T Nut	1
118	3/8" -UNF26 × 6T Nut	1
119	3/8" -UNF26 × 11T Nut	2
120	3/8" × 7T Nut	6
121	M8 × 6.3T Nut	4
122	Ø17 × Ø23.5 × 1T Flat Washer	2
123	3/8" × 19 × 1.5T Flat Washer	12
124	5/16" × 35 × 1.5T Flat Washer	2
125	5/16" × 23 × 1.5T Flat Washer	14
126	5/16" × 20 × 1.5T Flat Washer	6
127	1/4" × 19m/m Flat Washer	13
128	Ø6.5 × Ø25 × 1.5T Flat Washer	2
129	5/16" × 23 × 2T Curved Washer	2
130	3/8" × 23 × 2T Curved Washer	4
131	M8 × 170m/m J Bolt	1
132	Ø17_Wave Washer	4
133	M8 × 20m/m Carriage Bolt	1
134	M5 × 5m/m Slotted Set Screw	2
135	Combination M5 Allen Wrench & Phillips Head Screw Driver	1
136	12m/m Wrench	1
137	13/14m/m Wrench	1
148	E-Clip	2
149	Ø15 × Ø8.5 × 50L Sleeve	2
150	Transformer Power Cord	1

DISTRIBUTER:
ENIM d.o.o.
Tržaška cesta 23
SI-2000 MARIBOR
T: 02 292 77 90
W: www.enim.si
E: info@enim.si



GARLANDO SPA
Via Regione Piemonte, 32 - Zona Industriale D1
15068 - Pozzolo Formigaro (AL) - Italy
www.toorx.it - info@toorx.it